

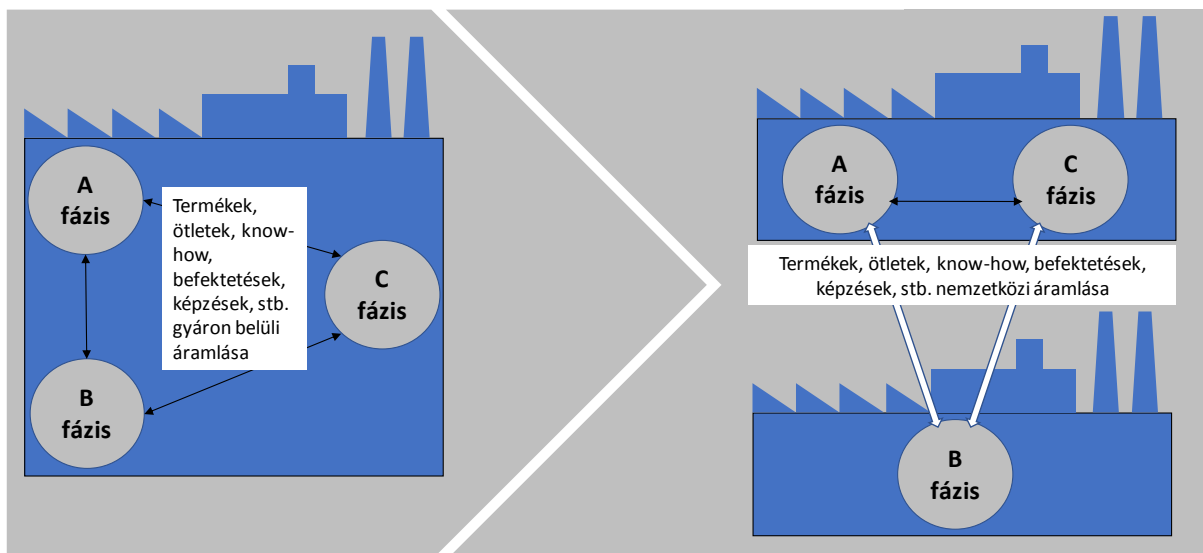
BODA GYÖRGY

MOSOLYGÖRBE: CSAPDA VAGY LEHETŐSÉG?

Magyarországon – mint a világ számos országában – az ellátási lánc elején (upstream fázis) és végén (downstream fázis) a termelésnek lényegesen magasabb a hozzáadott érték tartalma, mint a gyártásé (manufacturing). Ugyanakkor a magyar hozzáadott érték zömét a gyártási ágazatok termelik. Ha a gyártásban nincs különösebb hazai kiválóság, akkor ez a termelési struktúra a GDP potenciális növekedését lassítja. Ezt vagy az upstream és downstream ágazatok súlyának növelésével, vagy egy gyártási kiválósággal lehet ellensúlyozni. Ez azonban feltételezi egy lényegesen fejlettebb munkaerő- és tőkeállomány kialakítását.

1990-et követően a világgazdaság fejlődése jelentősen átalakult. A korábbi 1820-1990-es időszakban az ipari forradalom a legfejlettebb országok³ termelő egységeiben bontakozott ki egy nemzetközileg általánossá váló szabadkereskedelem mellett (lásd az 1. ábra bal oldalát). A munkamegosztás fejlődése ebben a megújulásban a termelési folyamatot szegmentálta. Alapvetően három szakaszra bontotta föl: a gyártást előkészítő **upstream** tevékenységekre (A fázis), a **gyártási** tevékenységekre (B fázis) és a gyártás eredményét értékesítő **downstream** tevékenységekre (C fázis). A termelési folyamat ezen felbontása jelentős hatékonyságnövekedést hozott, amennyiben szétválasztotta az eltérő tartalmú fejlesztő és értékesítő tevékenységeket a gyártási tevékenységtől és lehetővé tette a specializálódást ezekre az eltérő jellegű tevékenységekre.

1. ÁBRA: A GLOBALIZÁCIÓ KITELJESEDÉSÉNEK BALDWIN⁴ FÉLE MODELLJE



1990-et követően az egymás közötti verseny arra kényszerítette a fejlett országokat, hogy a gyártási tevékenységeket az olcsóbb bérű országokba kiszervezzék. Aki ezt megtette, növelni

Boda György egyetemi docens, Budapesti Corvinus Egyetem.

³ Ezek az úgy nevezett G7-es országok és még néhány fejlett kis ország. G7 országok: USA, Kanada, Japán, Németország, Nagy Britannia, Franciaország, Olaszország.

⁴ Richard Baldwin: The Great Convergence, Information Technology and the New Globalization, 2016.

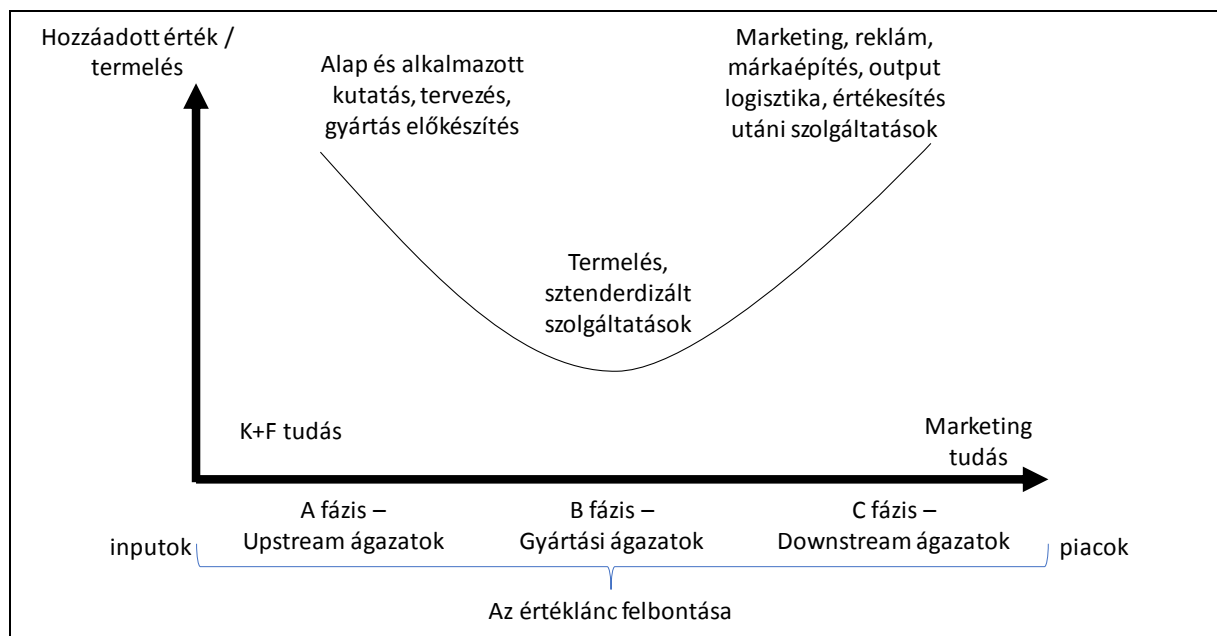
tudta a versenyképességét, mert a bérköltségek csökkentésével a gyártási szakaszban lecsökkentette a költségeit (lásd az 1. ábra jobb oldalát).

Ez a folyamat csak véletlenül esett egybe a kelet-európai rendszerváltással. A világ jóval több országára terjedt ki, az úgy nevezett I6⁵ országokra és még néhány kisebb országra. Rendkívül komoly hiba lenne, ha azt a folyamatot a kelet-európai országok a saját önfejlődésük eredményének tekintenék. Valóban Kelet-Európa ekkor egy óriási külső lehetőséget kapott, amelyet a világ jelentős része nem kapott meg. A lehetőség hasonló az 1500-as évek gazdasági átalakulásához, amikor Kelet-Európának felajánlották az agrár beszállítói szerepkört, melyet Nyugat-Európa az iparosításra való koncentrálás miatt szervezett ki.⁶

A folyamat eredményeként a világgazdaság országokra összpontosuló fejlődése az országok felletti ellátási láncokra koncentrálódott, melynek fejlesztési és értékesítési részét a fejlett országok tartják a kezükben, gyártási része pedig néhány fejlődő országban van. Akik ebből a folyamatból kimaradtak, nem tudnak számottevő növekedést felmutatni. Legfeljebb a fejlett országok és a gyártási tevékenységet kibontakoztató országok növekedésének tovagyűrűző multiplikatőr hatásából tudnak profitálni.

Ugyanez a folyamat a fejlett és a fejlődő országok gazdasági szerkezetét is jelentősen átalakította. A fejlett országokban a gyártás súlya csökkenni kezdett, a fejlesztés érdemi részét biztosító upstream és downstream tevékenységek súlya pedig megnőtt. Ezzel szemben a fejlődő országokban – és köztük a V4 országokban - a gyártási tevékenységek súlya nőtt meg. A gazdasági szerkezet ezen változása jelentősen kihatott a jövedelem termelési viszonyokra. Mivel a fejlesztési és értékesítési tevékenységek során magasabb hozzáadott értéket lehet elérni, kialakult az úgy nevezett **mosolygörbe**, a smiley curve (2. ábra).

2. ÁBRA: A MOSOLYGÖRBE⁷



⁵ I6, vagy hat legnagyobb iparosodó ország: Kína, Korea, India, Lengyelország, Indonézia, Malajzia.

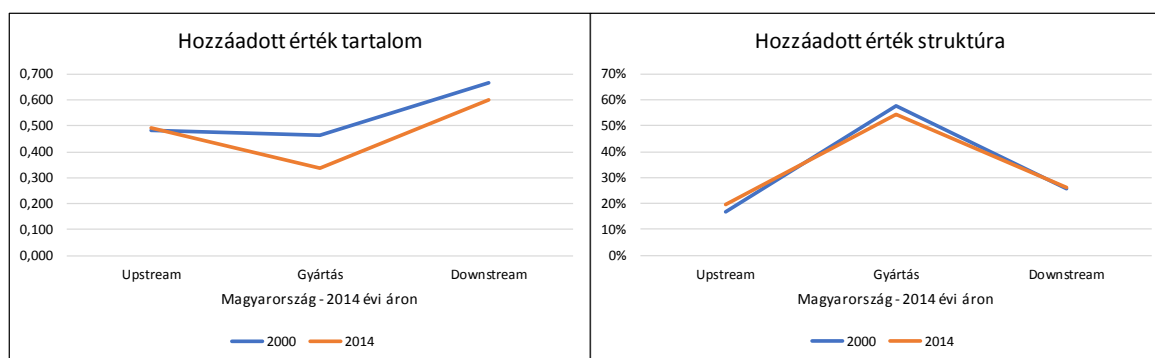
⁶ Erről a folyamatról lásd részletesen Acemoglou és Robinsont és Szűcs Jenőt.

⁷ Sematizált ábra Rungi, Armando - Del Prete, Davide „The “Smile Curve”: where Value is Added along Supply Chains” című 2017-es tanulmánya alapján, melyet a világ 44 legjelentősebb gazdasággal rendelkező országára, köztük a visegrádi országokra is számszerűsítettük. A görbe jellegzetes alakja az országok többségénél kialakult.

A mosolygörbében megjelenő törvényszerűségek alapján jelentős hozzáadott értékre csak ott lehet szert tenni, ahol 1) jelentős a gyártást előkészítő upstream tevékenységek súlya, 2) jelentős a gyártás eredményét értékesítő downstream tevékenységek súlya, illetve 3) nagyon magas a kiszervezett gyártási volumen. Mivel a fejlődő országoknak jelentős fejlesztési kapacitásaik nincsenek, illetve a gyártás eredményeinek terítése sincs a kezükben, valamint a hozzájuk kihelyezett gyártási volumen döntően a kiszervező országoktól függ, nagyon korlátozottak a lehetőségeik a jövedelemtermelő képesség megváltoztatására. Ezt a függő helyzetet nevezzük **közepes jövedelmi csapdának**⁸, melynek lényege az **alacsonyabb hozzáadott érték termelő képesség és a korlátozott lehetőségek annak megváltoztatására**. Az alacsonyabb hozzáadott érték termelő képesség az ábrán egyértelmű, a korlátozott változtatási lehetőségek okait azonban keresni kell.

A mosolygörbét számszerűsítettük (lásd a 3. ábrát). Az ábrán nem csak a mosolygörbét láthatjuk, hanem a mögötte a hozzáadott érték termelés kialakult struktúráját is. A csapda jellegre utal, hogy a hozzáadott érték legjelentősebb részét a legalacsonyabb hozzáadott érték tartalmú ágazatokban termeljük. Mivel itt két jellegzetes alakot kaptunk, ezeket ikonokkal is azonosíthatjuk. A hozzáadott érték tartalom görbék „V” alakúak, míg a hozzáadott érték struktúra görbék „Δ” alakúak. Ezeknek az ikonoknak a későbbiek során fontos szerepe lesz.

3. ÁBRA: A TERMELÉS HOZZÁADOTT ÉRTÉK TARTALMA ÉS A HOZZÁADOTT ÉRTÉK TERMELÉS STRUKTÚRÁJA



A jövedelmi csapda tényét vitatók közül többen a jövedelmi csapda definícióját a gazdasági mutatók alakulásából kívánják levezetni, ami véleményem szerint nem vezethet eredményre. Ha egy oroszánt befognak a fajfenntartás érdekében és a továbbiakban az állatrezervátumokban minden lehetséges ellátást megkap, akkor az oroszán „mutatói” – az elfogyasztott hús mennyisége, súlyának gyarapodása, utódainak száma, pszichikai állapota stb. – semmit sem fognak elárulni a csapda helyzetéről, noha csapdában van. Ha egy fiatal embernek egy maffia a háttérből karriert és gazdasági felemelkedést biztosít annak érdekében, hogy később megkérje az árát, akkor a fiatal ember jövedelmi mutatóiból ugyancsak nem következtethetünk a csapda helyzetére. Éppen ellenkezőleg. Ezekben az esetekben a mutatók a csapda helyzet tényét elfedik⁹. A csapda helyzet lényege, hogy a csapdába került objektumnak csökken a mozgásszabadsága, vagy a lehetősége a saját helyzetének meghatározására, ellenőrzésére, és más – esetenként hátrányos – következményeket is el kell fogadnia. Ezt pedig csak az objektum helyzetének logikai elemzéséből lehet levezetni.

⁸ Erről a fogalomról egyre többen beszélnek, de nem mindig ugyanazt értik rajta. Ezért adtuk meg a meg a saját definíciónkat.

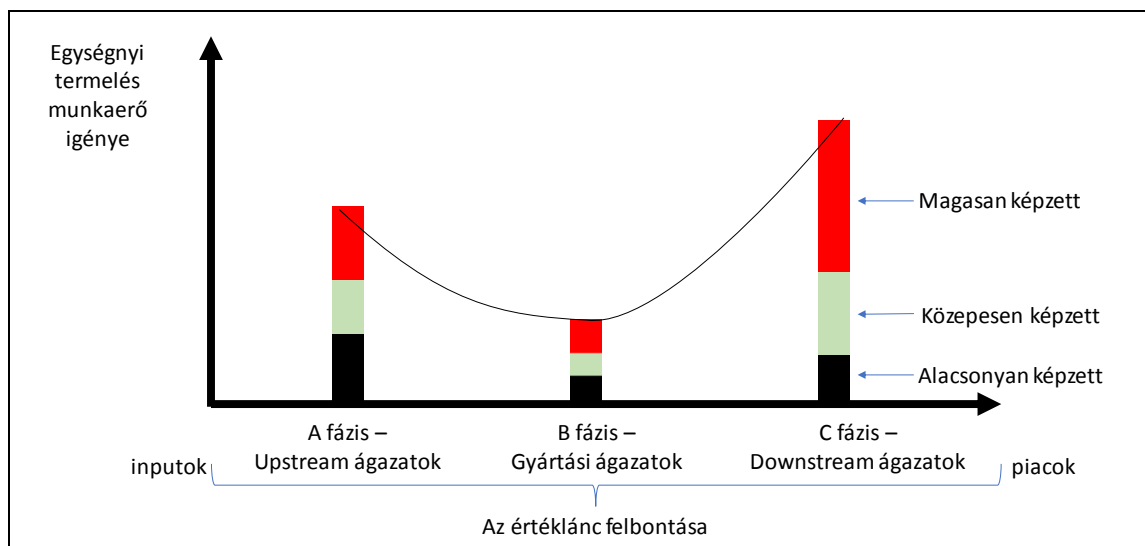
⁹ Például a kelet-európai duális gazdaságok magas növekedési mutatói nagyon is alkalmasak csapda helyzetük elleplezésére.

A világgazdaság 1820 és 1990 közötti folyamatait a gyarmati függőség, majd annak átalakuló lazább, de jelentős részben újratermelődő függőségi rendszere jellemezte. 1990 után ez a függőségi rendszer új formákat öltött. Tartalma nem azonos a gyarmati rendszer függőségi viszonyai-
val és olyan nagy országok esetében, mint Kína és India már egy meglehetősen kölcsönös függőségi rendszerre alakul. A kelet-európai országok esetében azonban ez a függőségi rendszer egy-
irányú. Kelet-Európa gazdaságai a fejlett országoktól függő gazdaságok (Dependent Market Economies). Viszonyuk egy egyértelmű centrum-periféria viszony.¹⁰

A függő helyzet ténye független attól, hogy a függő helyzetet kialakítók, illetve a függő helyzetbe kerülőknek mi a szándéka. A legnagyobb szerelem alapján köttetett házasságból is alakulhatnak ki csapda helyzetek és függő helyzetekben is lehetséges eredményes fejlődés (pl. a kiegyezés kori Magyarország esetében). Mivel a függő helyzetek jövőbeli tartalma előre nem látható, feltá-
rásuk mindig fontos elemzési feladat. A mosolygörbe felveti a kérdést, hogy a fejlődő országok-
nak milyen tevékenységekre kell koncentrálniuk. Nyilvánvaló, hogy a magasabb hozzáadott ér-
ték tartalmú ágazatokban kell előre törni, hogy a közepes jövedelmi csapdából kiszabadulhassan-
nak. Ennek azonban feltételei vannak.

A három ágazatcsoport közül a gyártás igényli fajlagosan a legkevesebb munkaerőt a legkevésbé
minőségi összetételben.¹¹ Az upstream tevékenységek egységnyi munkaigénye a kétszerese a
gyártás munkaerőigényének hasonló minőségi összetételben. A downstream tevékenységek
munkaerőigénye a gyártásénak háromszorosa és minőségibb az összetétele. A mosolygörbe te-
hát nem csak a hozzáadott érték tartalomban, hanem az emberi erőforrás igényességen is kiala-
kult (lásd a 4. ábrát). Különösen igaz ez az emberi erőforrás igényesség minőségi elemeire. Ezek
a munkaerőigény fajlagosok az időben csökkennek, de nagyságrendjeik egymáshoz képest nem
változnak. Az upstream és downstream ágazatok magasabb hozzáadott értéktartalma egyben
magasabb munkaigény tartalmat is jelent.

4. ÁBRA: A TERMELÉS MUNKAERŐIGÉNYE AZ ALACSONY, KÖZEPES ÉS MAGAS KÉPZETT FOGLALKOZÁSI KATEGÓRIÁKBÓL¹²



¹⁰ Evvel kapcsolatban lásd a kapitalizmus variációk irodalmát a Hall - Soskice, Nölke és Vligenthart tanulmányok alapján.

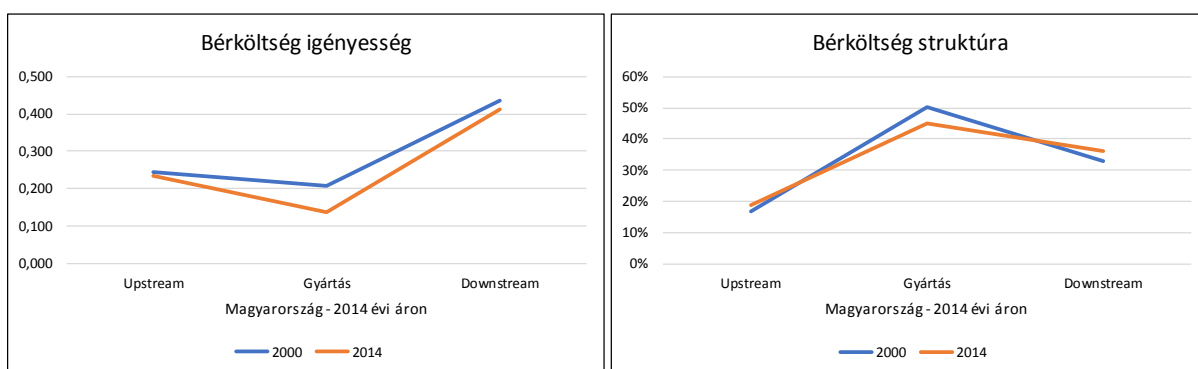
¹¹ Minőségibb a munkaerő összetétele, ha nagyobb a magasan képzettek aránya.

¹² Az ábra egy széleskörű input-output elemzéssel megalapozott munkaigényességi kutatás összefoglaló ábrája.

A fejlettebb országokban az upstream és downstream ágazatok súlyának növekedését többek között az tette lehetővé, hogy a kiszervezések cél országaiban rendelkezésre állt az olcsó, a gyártás színvonalához szükséges munkaerő. A gyártás felfutása azonban a fejlődő országok munkaerő állományának minőségét egyben konzerválta is, mert lecsökkentette a minőségi munkaerő-igényt.

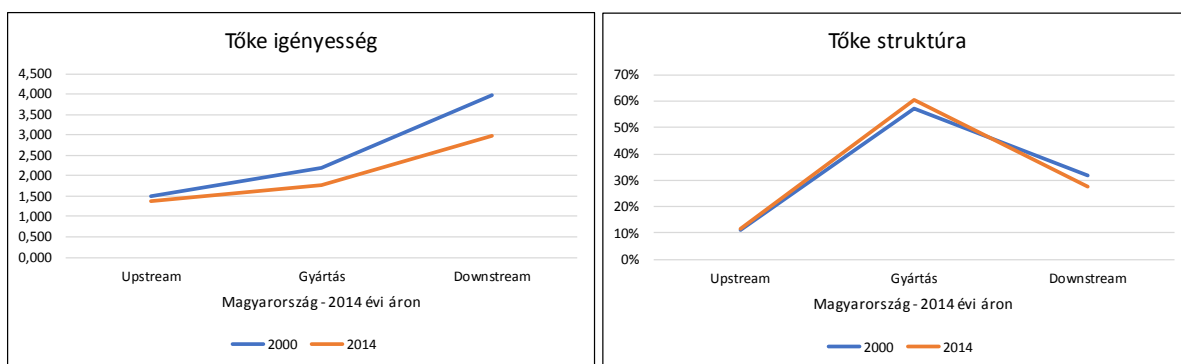
Az 5. ábrán azt mutatjuk be, hogy ezek a törvényszerűségek miként jelentkeznek a bérigényességben, illetve a bérstruktúrában. A bérigényesség felfogásomban egy minőségi tartalommal súlyozott létszám. Látható, hogy a bérigényességben ugyanazok a viszonyok alakultak ki, mint a hozzáadott érték tartalomban. A fajlagos bérigény a gyártásban a legalacsonyabb, miközben a gyártásban fizetjük ki a legtöbb bért. A legtöbb bér tehát azokba az ágazatokba áramlik, ahol a legalacsonyabb a hozzáadott érték termelés hányada. Ha mindezt ikonokkal akarjuk jelölni, akkor a bérigényesség alakja ugyanúgy „V” alakú, mint a hozzáadott érték tartalomé, illetve a bérstruktúra alakja ugyanúgy „^” alakú, mint a hozzáadott érték struktúra alakja.

5. ÁBRA: A TERMELÉS BÉRIGÉNYE ÉS A BÉRKÖLTSÉGEK SZERKEZETE



A 3-5. ábrákon látható „V” alakú igényességi görbék egyben jelzik a közepes jövedelmi csapdából való kitörés nehézségeit is. Ha egy ország el kíván mozdulni upstream, vagy downstream irányba, akkor lényegesen minőségibb, azaz drágább munkaerőre van szüksége. Az egységnyi termelés tőkeigény ábrája nem „V” alakú, hanem egy egyenesen felfelé emelkedő „/” jel alakú vonal. (6. ábra)

6. ÁBRA: A TERMELÉS TŐKEIGÉNYE ÉS A TŐKEÁLLOMÁNY SZERKEZETE

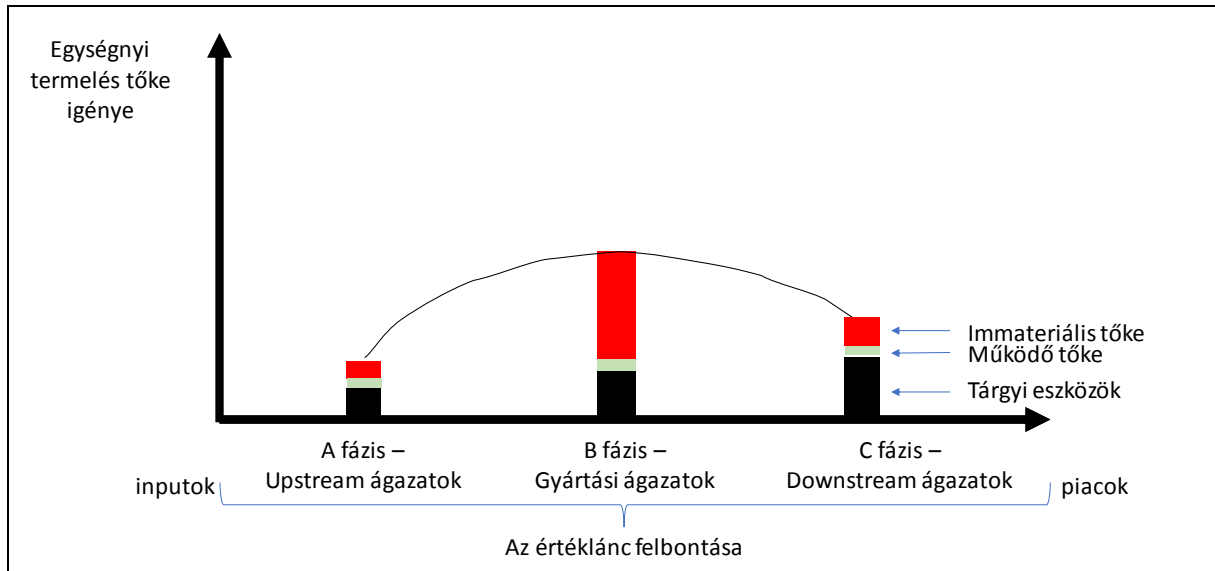


Számos megfontolás miatt a tőkeigényességi görbe alakjában kételkedem, mert a 6. ábrán látható „/” vonal csak a látható, úgy nevezett tangible, vagy materializálódó tőkét tartalmazza. Tudjuk viszont, hogy a Magyarországon tevékenykedő külföldi vállalatok alapvetően a gyártásba jöttek be.¹³ Döntően ide hozták be az anyagi és immateriális tőkéjüket. Ha ezzel számolunk, akkor nagy

¹³ A külföldi tőke 80 százaléka a feldolgozó iparba, a kereskedelembe és az informatikai szolgáltatásokba jött be, melyek az alkalmazott upstream-gyártási-downstream besorolásunk szerint gyártási ágazatok.

valószínűséggel a tőkeigényességi görbe egy "Λ" alakú görbe lesz, ahogy a 7. ábrán láthatjuk. A tőkestruktúra alakja azonban minden bizonnyal a valóságot tükrözi. A tőkestruktúrában a "Λ" alakot a külföldi tőke lényegében felerősítette.

7. ÁBRA: EGYSÉGNYI TERMELÉS TÁRGYI ESZKÖZ, MŰKÖDŐ TŐKE ÉS IMMATERIÁLIS ESZKÖZIGÉNYE¹⁴



Az anyagi és immateriális tőke megkülönböztetése nagyon fontos a közepes jövedelmi csapda elkerülése szempontjából. A multinacionális vállalatok magyarországi beruházási tevékenysége ugyanis nem korlátozódik csupán a fizikális tőkejavak behozatalára. A fizikai tőkejavakban ma-gukban is jelentős tudástőke áramlik be, de még nagyobb tudástőke rakódik rájuk ügyféltőke és szervezeti tőke formájában.¹⁵ Ez utóbbi kettőt jelöli az immateriális tőke fogalom.

Önmagában nem elegendő, ha rendelkezésre áll a magasabb minőségű munkaerő-állomány. Az általa hordozandó tudástőkét ugyanis ki kell fejleszteni és amint ezt a 7. ábra láttatja, ez a hazai upstream és downstream ágazatcsoportokban még nem alakult ki. Ha tehát valaki elindul upstream és downstream irányba, a növekvő létszámkiadások és növekvő tőkekiadásokon túl tudástőke korlátokba is ütközik, ugyanis ezt nem lehet úgy kölcsön kérni, mint a tárgyeszköz állományt megfinanszírozó tőkét. Azokban az ágazatcsoportokban, amelyekben nem áll rendelkezésre a megfelelő immateriális tőke, nagyon nehéz az újonnan belépőknek a számottevő növekedés.

Ahol a munkaerő stock fejlesztését elhanyagolják, ott gyakorlatilag az upstream, vagy downstream ágazatok gyorsabb fejlesztésének stratégiáit kizárják. Megfordítva: ahol nincs minőségi munkaerő, ott csak a gyártás a választható irány és ez az egyik fontos oka annak, hogy miért szorulnak sokan a gyártásba. 44 ország 2000 és 2015 közötti fejlődése egyértelműen azt mutatja, hogy a fejlődő és köztük a kelet-európai országokban ez utóbbi történik (lásd az 1. táblázatot).

¹⁴ A 7. ábrán nem csak a hagyományos tőkeigényességi mutatókat jelenítettük meg. Az egységnyi termeléshez szükséges **tárgyeszköz állományon** túl számszerűsítettük az egyéb, a számvitelben kimutatott eszközállományt **működő tőke** néven, illetve a számvitelben nem kimutatott jelentős tőkeállományt **immateriális tőke** néven. A legutóbbi meghatározása az igen jelentős módszertani fejlesztés ellenére még csak kísérleti jellegű.

¹⁵ Ezzel kapcsolatban lásd Boda-Virág-nak a Közgazdasági Szemle 2010/10-es számában publikált termelési függvényét.

1. TÁBLÁZAT: AZ IGÉNYESSÉGI MUTATÓK ÉS A STRUKTÚRA MUTATÓK A VILÁG LEGFONTOSABB 43 ORSZÁGÁBAN

	ikon	Mosoly-görbe (hozzáadott érték tartalom)	Bér-igényesség	Tőke igényesség	Hozzáadott érték struktúra	Bérlétségsztruktúra	Tőke struktúra
43 vizsgált ország esetében	V	30	34	25	1	2	7
	/	12	9	12	11	15	22
	Л				2	3	0
	Λ	1	0	6	27	21	14
	\	0	0	0	2	2	0
25 fejlett ország esetében	V	18	21	17	1	2	5
	/	7	4	6	11	13	16
	Л				2	2	0
	Λ	0	0	2	11	8	4
	\	0	0	0	0	0	0
18 fejlődő ország esetében	V	12	13	8	0	0	2
	/	5	5	6	0	2	6
	Л				0	1	0
	Λ	1	0	4	16	13	10
	\	0	0	0	2	2	0
Magyarország		V	V	/	Λ	Λ	Λ
USA		V	V	/	/	/	/
Németo.		V	V	V	Λ	Λ	/
Svédó.		V	V	Λ	Λ	Λ	Λ
Austria		V	V	V	Л	Λ	/
Cseho.		V	V	Λ	Λ	/	Λ
Szlovákia		V	V	V	Λ	Λ	Λ
Lengyelo.		/	V	V	Λ	Λ	/
Kína		V	V	Λ	\	\	Λ

Megjegyzés: A „Λ” alakú struktúráknak van egy kedvezőbb változata, az „Л” alakú struktúra, melyben a gyártás és az upstream részarány nagyon hasonló, azaz a gyártás nem annyira kiugróan magas, mint a „Λ” struktúrában.

Tanulmányom címe kizárja a mosolygörbe egyoldalú értelmezését. Nem azt mondja, hogy a közepes jövedelmi csapdából, mely egyenlő a gyártásba való beszorulással, csak az upstream, illetve a downstream ágazatok gyorsabb fejlesztésével lehet kitörni. Számos fejlett országban léteznek a mosolygörbének megfelelő jövedelmezőségi viszonyok, és ennek ellenére a gyártásra fókuszálnak.

Kell-e egyáltalán kitörni ebből a csapdából? Ki tud-e törni egy olyan kis ország, mint Magyarország? Ezekre a kérdésekre csak egy válasz adható: **ki kell törni**. Ha ezt elmulasztjuk, a függőségi helyzet felerősödik és ennek számos negatív következménye lehet. A kitörésnek azonban mind a három irányát végig kell gondolni, mert ha a gyártásban vannak komparatív előnyök, akkor éppen az itt felmutatott kiválóság jelentheti a megszabadulást a csapda helyzettől. Azt viszont ténylegesen fel kell deríteni, hogy miként lehet valaki a gyártási ágazatokra való koncentráció mellett is ura a helyzetének, azaz hogyan lehet a gyártási komparatív előnyök kihasználásával megme-

nekülni a közepes jövedelmi csapdától. További kutatásaim ezen ismérvek feltárására irányulnak.

Az 1500-as években elfogadtuk az agrárbeszállító felajánlott lehetőségét, de ezt a kelet-európai társadalmak nem arra használták, hogy a fejlődés főáramába illeszkedjenek, hanem a fejlesztéseket elmulasztva a feudalizmus konzerválását választották (második jobbágyság¹⁶). Alárendelődésük a térség hatalmi viszonyainak meg is erősödött. A modernizáció elmulasztásának legijesztőbb következménye szerencsére nem nálunk következett be, hanem Lengyelországban, melyet egyszerűen levettek a térképről. A mai integrációs viszonyok között kevésbé a nemzeti függetlenség elvesztése a fő veszély, hanem inkább a dél-amerikanizálódás. Mivel Dél Amerikában a kapitalizmus nem tudja megoldani a társadalmi problémákat, állandó az éles kilengés az eredménytelen baloldali és jobb oldali diktatúrák között. Ennek eredménye az alárendelődés újratermelődése.

Ez a csapdahelyzet komoly veszélyeket jelent a digitalizáció korában. A digitalizáció hatása a globális ellátási láncokra bizonytalan és lehetnek a folyamatnak negatív kimenetelű forgatókönyvei. Ha a fejlődés azon elemei kerülnek túlsúlyba, melyek a vevők, a fejlesztők, a gyártók és a szállítók közötti tranzakciós költségeket csökkentik, akkor az ellátási láncok megerősödhetnek, azonban, ha a technológiai fejlődés a re-shoring-ot, az anya nemzetek felé visszaáramló visszacszervezést (insourcing-ot) erősíti, az csökkenteni fogja az ellátási láncok szerepét és a fejlődő országok részvételét az ellátási láncokban.

A globalizációs folyamatba további fontos okok miatt sem szabad csak belesodródni, belekényszerülni. A jelenlegi globalizációs folyamatokra nem igaz az az állítás, hogy „a dagály minden hajót felemel”. A jelenlegi globalizációs folyamatok csak addig terjednek, amíg a kiszervezések a költségeket csökkentik. Minél távolabb van valaki a kiszervezőktől, minél nagyobb a hozzá való eljutás költsége, annál biztosabb, hogy nem ér el hozzá a dagály. A távolabbi partokra vetett hajókat tehát a dagály nem emeli fel. A V4 országok esetében ez meg is jelent a kiéleződő területi és társadalmi különbségekben. Ezt a tényt egyetlen fejlődő ország társadalmá sem nézheti közömbösen és megfelelő korrekciós politikákra van szükség.

Mivel a közepes jövedelmi csapdába nem teljesen önszántunkból szorulunk bele, kitörni sem könnyű belőle. Ez eddig nagyon kevés országnak sikerült. Az teljesen egyértelmű, hogy a kitörés nem egyszerű folyamat és áldozatok nélkül nem megy. Ezért nagyon alaposan végig kell gondolni a megvalósult kísérleteket és fel kell mérni a még lehetséges változatok feltételeit.

Irodalomjegyzék:

Acemoglu, D. – Robinson, J. (2013): Miért buknak el nemzetek? A hatalom, a jólét és a szegénység eredete. Budapest: HVG Kiadó. <https://doi.org/10.1556/Tarskut.32.2014.2.7>,

Antras, P. - Chor, D. (2013): Organizing the global value chain. *Econometrica*, Vol. 81, No. 6 (November, 2013), 2127–2204

Baldwin, Richard (2016): *The Great Convergence, Information Technology and the New Globalization*. The Belknap Press of Harvard University Press, Cambridge, Massachusetts, London, England.

Boda, György – Virág, Imre (2010): Ütemvakság. *Közgazdasági Szemle*, 2010/10.

Csath Magdolna (2019): Közepes jövedelmi csapda vagy fejlettségi csapda és a költségvetési hatások. *Pénzügyi Szemle*, 2019/1

Hall, P. A. – Soskice, D (2001): Varieties of Capitalism, The Institutional Foundations of Comparative Advantage? *World Politics* Vol. 61. No. 4. pp. pp. 670-702. <https://doi.org/10.1017/S0043887109990098>

¹⁶ Ismerjük a történelmi kísérleteket, melyek Engels második jobbágyság elméletét el kívánják jelentékteleníteni. Acemoglou és Robinson nyomán azonban jogosnak ítéljük ennek a fogalomnak a használatát.

Nölke, A. – ten Brink, T. – Claar, S. – May, C (2015): Domestic structures, foreign economic policies and global economic order: Implications from the rise of large emerging economies. *European Journal of International Relations* Vol. 21. No. 3. pp. 538-567. <https://doi.org/10.1177/1354066114553682>

Nölke, A. – Vliegenthart, A. (2001): Enlarging the Varieties of Capitalism: The Emergence of Dependent Market Economies in East Central Europe. *World Politics* Vol. 61. No. 4. pp. 670-702. <https://doi.org/10.1017/S0043887109990098>

Rungi, A. - Del Prete, D. (2017): The “Smile Curve”: where Value is Added along Supply Chains. ISSN 2279-6894, IMT Lucca EIC working paper series #05/2017, © IMT School for Advanced Studies Lucca, Piazza San Ponziano 6, 55100 Lucca.

Szűcs Jenő (1981): Vázlat Európa három történeti régiójáról. *Történelmi Szemle*, 3. sz. 313-359. o.

WTO at al. (2019): *Global-Value-Chain-Development-Report 2019. Technological Innovation, Supply Chain Trade and Workers in a Globalized World*; 2019 World Trade Organization